

Ведомость рабочих чертежей основного комплекта

Лист	Наименование	Примечание
1	Общие данные	
2	План расположения опор Оп1...Оп7, балки Б1. Узел 1	
3	Опоры Оп1...Оп7. Балка Б1. Разрезы 1-1, 2-2	

Ведомость спецификации

Лист	Наименование	Примечание
2	Спецификация к плану расположения опор Оп1...Оп7, балки Б1	
3	Спецификация на опоры Оп1...Оп7, балку Б1	

9. Участок строительства относится к I климатическому району по СП 131.13330.2018 "Строительная климатология".

10. Температура нарцжного воздуха по СП 131.13330.2018 "Строительная климатология":

- наиболее холодной пятидневки обеспеченностью 0,98 составляет минус 40 °С,

- наиболее холодных суток обеспеченностью 0,98 составляет минус 44 °С.

11. Нормативное значение ветрового давления для района по СП 2013330.2016 "Нагрузки и воздействия" составляет 0,23 (23) кПа (кгс/м²).

12. Нормативное значение веса снегового покрова для III района по СП 20.13330.2016 "Нагрузки и воздействия" составляет

1,5 (150) кПа (кЗс/м²).

13. Сварку электродовую производить согласно ГОСТ 5264-80 электродами типа Э42А

ГОСТ 9467-75. Катет сварных швов принять 6 мм. При сваривании элементов конструкций, толщина которых менее 6 мм, катеты сварных швов принять равными наименьшей толщине из свариваемых элементов.

14. Надземные металлические конструкции окрасить эмалью ПФ-115 ГОСТ 6465-76 за два раза по грунтовке ПФ-021 ГОСТ 25129-82. Грунтовку нанести на сухую поверхность, очищенную до степени очистки 2 (согласно ГОСТ 9402-2004).

15. Качество покрытий должно соответствовать классу IV по ГОСТ 9.032-74 согласно СП28.13330.2017

"Защита строительных конструкций от коррозии".

16. Цветовую гамму проектируемых конструкций выполнить согласно окраски существующих.

17. Проект разработан для производства работ в летнее время. При производстве работ в зимнее время

руководствоваться требованиями соответствующих разделов СП 70.13330.2012, СП 72.13330.2016.

18. Комплект чертежей 2018-004-А1-1-АС совместно с комплектом 2018-004-А1-1-БК.

Общие указания

1. Рабочая документация разработана на основании:

– задания на проектирование, утвержденное АО "Антипинский НПЗ" С.В. Мурзиным от 03.05.2017;

-дополнения №3 к заданию на проектирование, утвержденного главным инженером АО "Антипинский НПЗ" С.В. Музычиным от 01.10.2019;

- задания от технологической группы №459 от 28.10.2019.

2. Рабочая документация разработана с использованием проектной документации 1948К/1-24707-А1.

3. Комплектом чертежей предусматривается монтаж опор под трубопровод хозяйственно-питьевой воды, крепление аварийного душа с раковины для промывки глаз.

4. Технические решения, принятые в рабочей документации, соответствующей заданию на проектирование, выданным техническим условиям, требованиям действующих технических регламентов, стандартов, свобод правил, других документов содержащих установленные требования, и обеспечивающей безопасность для жизни и здоровья людей эксплуатацию объекта при соблюдении предусмотренных чертежами мероприятий.

5. Рабочая документация разработана в соответствии с требованиями следующих технических регламентов и нормативных документов:

- СП 20.13330.2016 "Нагрузки и воздействия";

- СП 16.13330.2017 "Стальные конструкции";

- Приказ Министерства труда и социальной защиты РФ от 1 июня 2015 г. № 336н "Об утверждении Правил по охране труда в строительстве";

- ПБЗ НП 2001 "Правила безопасной эксплуатации и охраны труда для нефтеперерабатывающих производств".

6. В соответствии с СП 48.13330.2011 "Организация строительства" акты освидетельствования скрытых работ составляются на:

– монтаж металлических элементов;

- узлы соединений элементов и сопряжения металлических конструкций между собой;

– контроль сварных швов соединений;

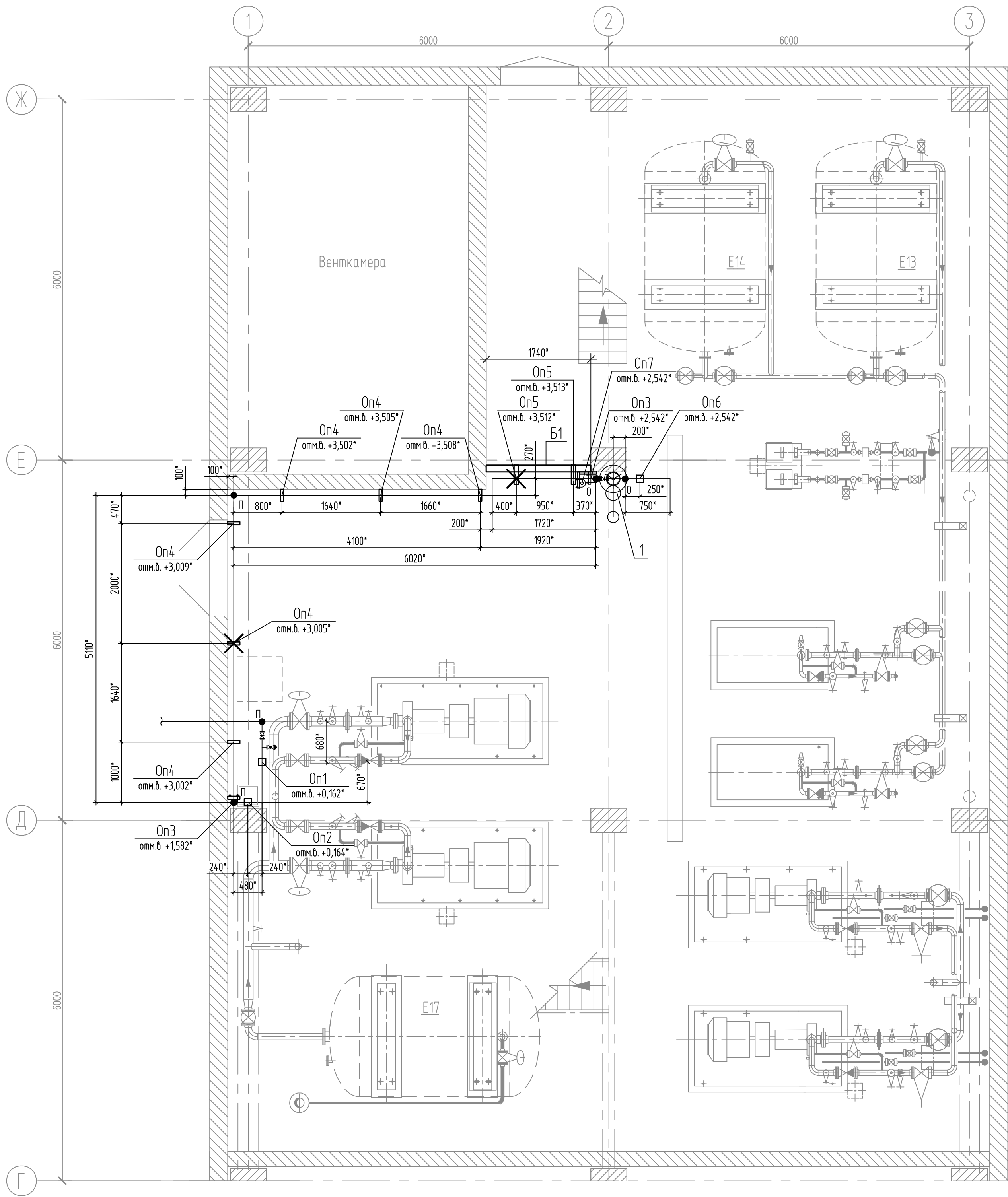
- очистка и грунтовка металлических конструкций под покраску.

7. За относительную отметку 0,000 принята отметка верха покрытия установки ЭЛОУ АТ-2, соответствующая абсолютной отметке 72,30.

8. Рабочая документация является интеллектуальной собственностью АО "Антипинский НПЗ".

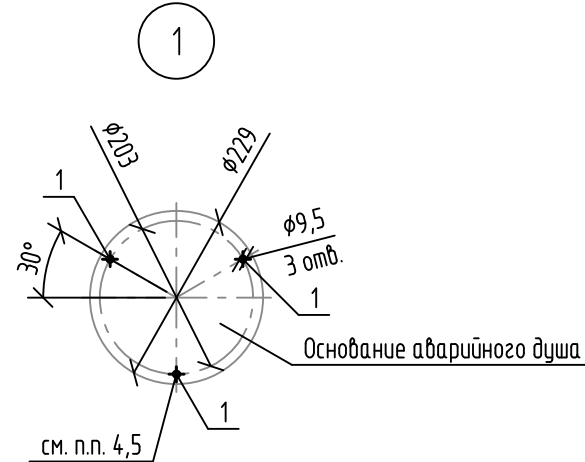
[illegible]

План расположения опор Оп1...Оп7, балки Б1



Спецификация к плану расположения опор Оп1...Оп7, балки Б1

Поз.	Обозначение	Наименование	Кол.	Масса, ед., кг	Примечание
Оп1	лист 3	Опора Оп1	1	3.06	
Оп2	лист 3	Опора Оп2	1	3.08	
Оп3	лист 3	Опора Оп3	2	151	
Оп4	лист 3	Опора Оп4	6	151	
Оп5	лист 3	Опора Оп5	2	0.60	
Оп6	лист 3	Опора Оп6	1	101	
Оп7	лист 3	Опора Оп7	1	177	
Б1	лист 3	Балка Б1	1	13.62	
		К узлу 1			
1		Анкер клиновой М8/10х100	3	0.05	



- Размеры и отметки со знаком * уточнить до начала монтажных работ.
- Указания по сварке и окраске см. лист 1.
- Опоры, обозначенные знаком X, выполнять неподвижными (технологические опоры приварить к строительным конструкциям).
- Основа аварийного душа крепить к бетонному основанию с помощью клиновых анкеров М8/10х100. Анкера установить в заранее просверленные глухие отверстия $\phi 9,5$ мм, глубиной 100 мм.
- Расположение и диаметр отверстий уточнить по полученному оборудованию.

						2018-004-A1-1-AC				
						Техническое перевооружение установки ЭЛОУ АТ-2				
Изм.	Кол. уч.	Лист	№ док.	Подп.	Дата	Установка ЭЛОУ АТ-2 Постамент №1 Водо-щелочное хозяйство	Стадия	Лист	Листов	
Разраб.					29.10.19		Р	2		
Гл. спец.					29.10.19					
Н. контр.					29.10.19	План расположения опор Оп1...Оп7, балки Б1. Узел 1	АО "Антипинский НПЗ"			

Инв. № подл. Подп. и дата. Взам. инв. №

